

ALLGEMEINE INFORMATIONEN & GARANTIE

PRODUKTINFORMATION

DE - 12/24

 **RENSON®**

INHALT

Wartung	3
Garantie	4
Prüfungen	8
Material	11
Sonstige Tools	14



WARTUNG



Registrieren Sie Ihre Terrassenüberdachung innerhalb von 15 Tagen nach der Montage und erhalten Sie

15 JAHRE Lackgarantie*

+ 1 GRATIS Maintenance Set

renson-outdoor.com/garantie

* Gilt für Farbbeständigkeit und Glanz der Lackierung bei jährlicher Pflege mit dem Renson® Maintenance Set. Gilt nicht in Küstengebieten oder Gebieten mit starker Verschmutzung. Gilt nicht für Aluminiumgussstücke und Montagefüße.



Ihre Terrassenüberdachung steht jahrelang tagtäglich im Freien. Wenn Sie Ihre Renson®-Überdachung jederzeit optimal nutzen möchten, empfehlen wir eine regelmäßige Wartung, d. h. ein- bis zweimal jährlich. Dadurch erhält die Überdachung eine längere Lebensdauer.

Einfache Pflege mit dem Renson® Maintenance Set

Hierbei sind folgende Aspekte wichtig:

- Die Struktur besteht aus pulverbeschichtetem Aluminium. Eine jährliche Reinigung mit den Produkten aus dem **Renson® Maintenance Set** sorgt dafür, dass die intensiven Farben jahrelang halten, und bietet zusätzlichen Schutz gegen sauren Regen, Seeluft und UV-Strahlen. In Küstenregionen und waldreichen Umgebungen werden mindestens zwei Wartungen pro Jahr empfohlen.
- **Renson® „Clean“** ist ein konzentriertes Produkt mit stark reinigenden und entfettenden Eigenschaften für die häufigsten natürlichen Verschmutzungen, wie Staub, fettiger Niederschlag, Fettflecken, Moos, Insektenspuren, ...
- Dieses Produkt ist nicht mit herkömmlichen Reinigungsmitteln vergleichbar. Dank seiner Tiefenwirkung wird der Schmutz regelrecht aufgesaugt. Dieses Produkt kann auch zum Reinigen von Textildächern aus Polyester und Senkrechtmarkisen aus Glasfaser verwendet werden.
- Nach dem Reinigen müssen Sie die Aluminiumstruktur mit **Renson® „Protect“** schützen. Es hinterlässt einen Schutzfilm, der es ermöglicht, hinterher mit einem einfachen Tuch und mit einem Minimum an Renson® „Clean“ die Oberfläche zu reinigen. Es schützt zudem das Aluminium vor saurem Regen, Meeresluft, UV-Strahlen und sorgt dafür, dass die intensive Farbe erhalten bleibt.
- Beide Produkte nicht bei intensiver Sonneneinstrahlung oder warmer Witterung anwenden. Eine schnelle Trocknung des Produkts kann Flecken auf der Struktur oder auf dem Tuch hinterlassen. Verwenden Sie niemals ätzende oder aggressive Produkte, Scheuerschwämme oder andere Scheuermittel. Außerdem dürfen niemals Hochdruckreiniger verwendet werden.

GARANTIE

Wann habe ich Anspruch auf Garantie?

Als Installateur/Händler haben Sie Anspruch auf Garantie im Falle einer berechtigten Reklamation eines Fehlers (Fabrikations- oder Materialfehler) an einem Renson-Produkt, das ordnungsgemäß installiert, gewartet und gemäß den mit dem Produkt gelieferten Anweisungen verwendet wurde. Dies wird auch als kommerzielle Garantie oder Herstellergarantie bezeichnet.

Diese Herstellergarantie gilt zusätzlich zur gesetzlichen Gewährleistung, wonach ein Verbraucher das Recht hat, den Verkäufer eines Renson-Produkts für einen Defekt zu belangen, der zum Zeitpunkt der Lieferung der Ware besteht und innerhalb von zwei Jahren nach der Lieferung auftritt.

Was wird durch die Herstellergarantie abgedeckt?

Während der Garantiezeit garantiert Renson die Lieferung von Ersatzteilen, um alle defekten Teile zu ersetzen. Diese Teile müssen immer vom Installateur eingebaut werden.

Diese Dienstleistung geht zu Lasten des Installateurs.

Der Kundendienst zu Lasten des Installateurs umfasst:

- Entgegennahme der Reklamation von seinem direkten Kunden und Abwicklung der gesamten Kommunikation mit seinem Kunden im Zusammenhang mit der Reklamation.
- Durchführung eines Besichtigungstermins vor Ort, um den Defekt zu analysieren und diesen gegebenenfalls mit Ersatzteilen aus dem Lager des Installateurs zu beheben.
- Online-Registrierung der Reklamation bei Renson und Angabe aller erforderlichen Informationen über die Reklamation.
- Online-Bestellung der Teile und/oder Erhalt der von Renson vorgeschlagenen Teile zur Behebung des Defekts.
- Durchführung des Reparaturingriffs vor Ort, um das Ersatzteil einzubauen oder die von Renson vorgeschlagene Abhilfemaßnahme durchzuführen.
- Bereitstellung der erforderlichen Arbeitsbühnen, Genehmigungen, Elektriker usw. ... bei jeder Maßnahme, bei der dies erforderlich ist.
- Bereitstellung eines Technikers, wenn Renson die Maßnahme selbst durchführt.

Für weitere Informationen verweisen wir auf die Renson-Garantiezertifikate.

Im Falle von Widersprüchen zwischen diesem Handbuch und den tatsächlichen Garantiescheinen sind letztere maßgebend.

Was deckt die Garantie NICHT ab?

- Reisekosten, Stundenlöhne oder jegliche Entschädigung.
- Ersatz von defekten Teilen, die auf Verschleiß oder Anomalien des Produkts zurückzuführen sind und seine Funktion nicht beeinträchtigen.
- Kosten für die Anmietung von Arbeitsbühnen, Gerüsten oder anderen Ausrüstungen bei der Wartung oder Reparatur eines Produkts.
- Kosten für die Rücksendung defekter Waren an die Renson-Werkstätten.
- Schäden, die durch den Transport vom Installateur/Händler oder die Lagerung vor Ort verursacht wurden.

Was ist, wenn derselbe Defekt mehrmals auftritt?

Im Ausnahmefall eines wiederkehrenden Defekts leistet Renson eine zusätzliche Entschädigung für den Installateur, dessen Reisekosten, Arbeitsbühne und Stundenlohn vor Ort für Lieferungen ab 2021, wenn der Defekt innerhalb der Garantiebedingungen und innerhalb der gesetzlichen Gewährleistungsfrist von zwei Jahren nach dem Verkauf an den Endverbraucher auftritt.

Wann handelt es sich um einen wiederkehrenden Defekt?

Zwei oder mehr Defekte, die auf einen identischen Material- oder Herstellungsfehler zurückzuführen sind, sind am selben Ort und am selben Produkt aufgetreten. Was nicht als wiederkehrender Defekt gilt: Defekte, die auf normale Abnutzung des Produkts zurückzuführen sind, defekte Motoren und Steuerungen.

Wer bestimmt, ob es sich bei einem Defekt um einen wiederkehrenden Defekt handelt?

Ob es sich bei einer Störung um einen wiederkehrenden Defekt handelt, wird immer von der Renson-Serviceabteilung festgestellt, die ihrerseits den direkten Renson-Kunden informiert, wenn seine Reklamation dafür in Frage kommt.

Wie hoch ist die Entschädigung im Falle eines wiederkehrenden Defekts?

- Renson kann ab dem zweiten Einsatz des Installateurs eine Entschädigung für Reisekosten und Arbeit vor Ort leisten.
- Diese Entschädigung kann für einen wiederkehrenden Defekt gewährt werden, der maximal 2 Jahre nach dem Verkauf des Produkts an den Endkunden auftritt.
- Für die Reisekosten wendet Renson die gleichen Tarife an, wie sie in den Preislisten für Renson-Einsätze aufgeführt sind. Der Stundensatz für Arbeiten vor Ort kann von Land zu Land unterschiedlich sein.
- Die Entschädigung kann pro Standort oder pauschal pro Produkt auf der Grundlage der oben genannten Sätze berechnet werden.

Wie lange ist die Garantiezeit für mein Produkt?

Die Produktgarantie gilt für die tragende Struktur, die Beschläge und die mechanisch beweglichen Teile. Dies schließt nicht ein: elektronische Komponenten, Motorisierung, Tücher und Lackierung/Eloxierung. Je nach Produkt profitieren Sie von den folgenden Garantiezeiten.

Überdachungen	GARANTIE RENSON PRODUKTE		
	10 Jahre	5 Jahre	2 Jahre
Amani, Camargue, Camargue Skye, Algarve, Algarve Canvas, Aero, Aero Skye, Aero Canvas, Lapure	✓		
Lackierung, Farbe und Glanz	✓*		
Lineo Luce, Lineo Fix, Protecto		✓	
Somfy- und Renson Motoren		✓	
Steuerung		✓	
Sensoren Somfy		✓	
Regensensor			✓
Beleuchtung, Beheizung, Sound			✓
Seitliche Füllungen			
Fixscreen-Technologie		✓	
Glasfaser-, Polyester- und Acrylgewebe		✓**	
Loggia		✓	
Glasschiebewände		✓	
Feste Wände (Linus, Linarte)		✓	
Außenvorhänge		✓	
Gartenelemente			
Linarto Icon, Modulo, Outdoor Light		✓	

* 10 Jahre nach der Registrierung. Standard 5-Jahres-Garantie für Gebiete < 500 m Abstand von der Küste oder Gebiete mit starker Verschmutzung, auf Wooddesign, Aluminiumgussstücke und Montagefüße.

Vorsicht: Chlordämpfe in der Außenumgebung beeinträchtigen das Motorsystem nicht, aber der direkte Kontakt der Pfosten und/oder der Montagefüße mit Chlorwasser kann zum Abblättern des Lacks führen. Daher sollte die Terrassenüberdachung vorzugsweise an einem Ort installiert werden, an dem sie nicht direkt mit Schwimmbad- oder Meerwasser in Berührung kommen kann (dies ist nicht durch die Garantie abgedeckt).

** Die für Polyestergewebe typische Faltenbildung ist nicht durch die Garantie abgedeckt. 2 Jahre Garantie auf Kristallband in voller Breite.

Wann beginnt die Garantiezeit für mein Produkt?

Die Garantiezeit beginnt mit dem Herstellungsdatum und bezieht sich nur auf das eigentliche Produkt, nicht auf seine Installation.

Nach der Lieferung des Ersatzteils durch Renson oder nach der Reparatur oder dem Austausch des Produkts durch Renson beginnt die Garantiezeit nicht erneut zu laufen, sondern die ursprüngliche Garantiezeit des Produkts wird um die Zeit verlängert, die für die Lieferung des Ersatzteils oder die Durchführung der Reparatur oder des Austauschs benötigt wird.

Wie sieht es mit der Herstellergarantie aus, wenn ein Produkt nicht mehr hergestellt wird?

Während der verschiedenen Garantiezeiten garantiert Renson die Lieferung der notwendigen Ersatzteile für das von Renson eingestellte Produkt.

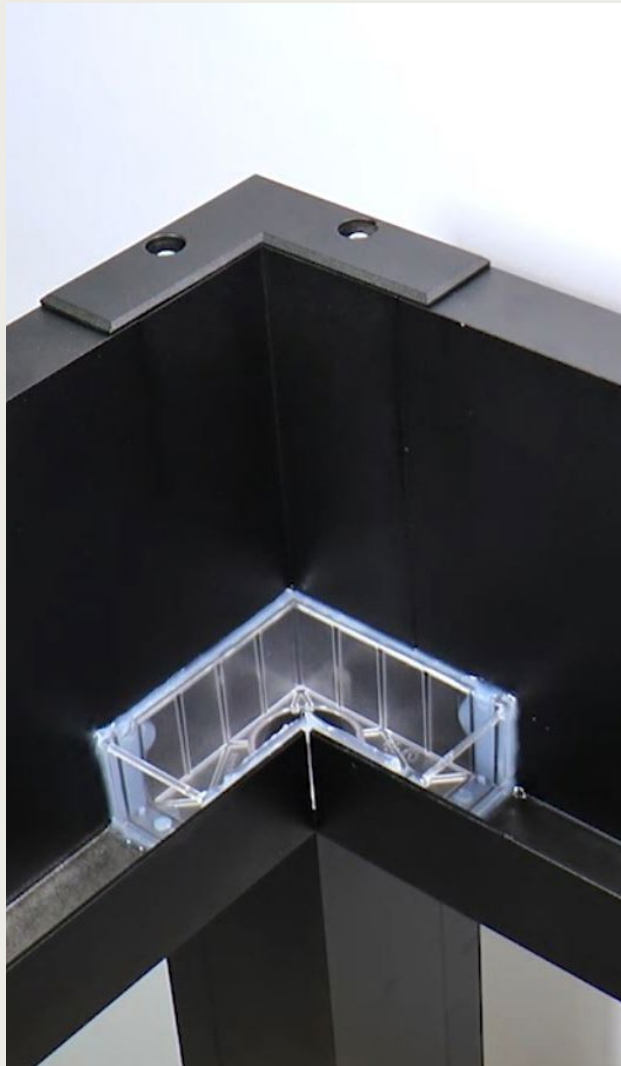
Nach Ablauf der Garantiezeit liefert Renson Ersatzteile für ein von Renson bereits eingestelltes Produkt gegen Bezahlung und nur, wenn Renson diese noch auf Lager hat.

Wo kann ich meine Garantienummer finden?

Im Falle eines Defekts an einem Renson-Produkt versuchen wir, die Ursache so schnell wie möglich zu finden und eine spezifische Lösung vorzuschlagen. Um eine korrekte Analyse durchführen zu können, ist die Garantienummer erforderlich. Diese Garantienummer ist immer auf der Rechnung, auf dem Garantieschein und auf dem Produkt selbst zu finden.

	Ort	Erreichbarkeit
Überdachungen		
Camargue	An einem der Steuergeräte oder Transformatoren.	
Camargue Skye, Aero Skye	An der Motorbaugruppe.	Dazu muss das Profil auf der Motorseite demontiert werden.
Algarve, Algarve Canvas, Aero, Aero Canvas	Auf dem Deckel der Abdeckkappe des Motors oder auf dem Transformator der Motorsteuerung.	
Lapure	Auf der Innenseite der vorderen Abdeckung.	Die vordere Abdeckung des Hauptmoduls muss entfernt werden.
Zubehör		
Integrierter Fixscreen	Auf der vorderen Abdeckung des Balkens, an dem der Screen angebracht ist.	Diese vordere Abdeckung muss zuerst geöffnet werden.
Beam Heat & Sound	Auf der linken vorderen Abdeckung des Produkts.	

PRÜFUNGEN

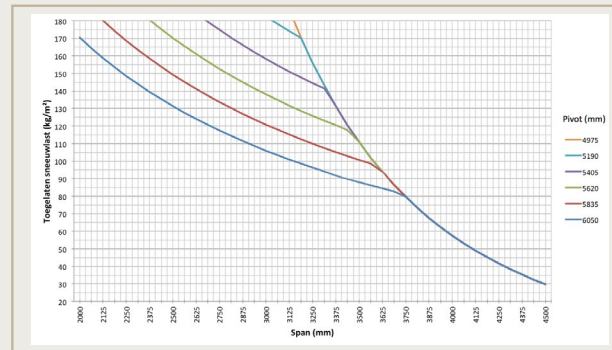
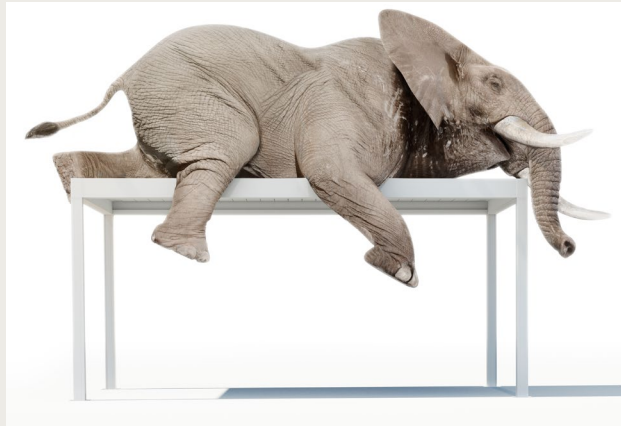


Unsere Terrassenüberdachungen bieten Schutz und Komfort auf unterschiedlichen Niveaus. Damit dies gewährleistet ist, werden sie sorgfältig auf Entwässerung, Traglast und Windwiderstand getestet.

Wassertests

Die Wasserbeständigkeit und die Entwässerung werden mithilfe einer Sprühanlage getestet, die Regenschauer simuliert. Auf diese Weise wird untersucht, wie viel Wasservolumen unsere Terrassenüberdachungen abführen können und wie diese Abfuhr optimiert werden kann:

- **Algarve und Algarve Canvas:** Algarve und Algarve Canvas können eine Niederschlagsmenge verarbeiten, die einem Regenschauer mit einer Intensität von $120 \text{ l/m}^2/\text{h}$ entspricht, der max. 2 Minuten anhält. Solche Regenschauer kommen im Schnitt alle 10 Jahre vor. (Vgl. Belgische Regenstatistik: Norm NBN B 52-011)
- **Camargue und Skye:** Camargue und Skye können eine Niederschlagsmenge verarbeiten, die einem Regenschauer mit einer Intensität von $150 \text{ l/m}^2/\text{h}$ entspricht, der max. 2 Minuten anhält. Solche Regenschauer kommen im Schnitt alle 15 Jahre vor. (Vgl. Belgische Regenstatistik: Norm NBN B 52-011)
- **Lapure:** Die Lapure kann eine Niederschlagsmenge mit einer Intensität von $50 \text{ l/m}^2/\text{h}$ verarbeiten, die max. 2 Minuten anhält. Bei heftigem Regen kann Wasser über die Endschiene fließen. Extreme Regenfälle können zu einer Wassersackbildung führen. In diesem Fall muss das Tuch aufgerollt werden.



Tragfähigkeit gegen Zusammenbruch (Abmessung 6 × 4 m)	
Camargue	200 kg/m ²
Camargue Skye	100 kg/m ²
Algarve & Algarve Canvas	100 kg/m ²
Aero, Aero Skye & Aero Canvas	100 kg/m ²
Lapure	keine

Tragfähigkeit

Terrassenüberdachungen sind unterschiedlichen Belastungen (z. B. durch Schnee) ausgesetzt. Die Tragfähigkeit wird anhand statischer Belastungsrechnungen bestimmt, die von unseren Ingenieuren durchgeführt und in internen Tests geprüft werden. Als Grundregel darf die Konstruktion um 1/200stel ihrer längsten Abmessung durchbiegen, ohne dass eine dauerhafte Verformung eintritt.

Die Tragfähigkeit von Algarve und Camargue hängt von der Grundstruktur und der Oberfläche ab. Aus der nachstehenden Grafik lässt sich die Tragfähigkeit abhängig von den Span- und Pivot-Maßen ablesen:

Konkret: Eine Terrassenüberdachung mit einem Pivot von 6000 mm und einem Span von 4000 mm darf sich 30 mm durchbiegen. Das tritt bei einer Traglast von 55 kg/m² (d. h. 1320 kg über die gesamte Terrassenüberdachung) auf. Ein anderes Beispiel: Bei einer Terrassenüberdachung mit einem Span-Maß von 3375 mm und einem Pivot-Maß von 5835 mm kann die Terrassenüberdachung eine Traglast von 110 kg/m² (= 2160 kg!) aushalten.

Externe Tests der Camargue haben gezeigt, dass die Terrassenüberdachung sogar bei den größtmöglichen Abmessungen bei 200 kg/m² gerade stehen bleibt.



Windtests

Um zu bestimmen, welchen Windstärken unsere Terrassenüberdachungen und der vertikale Textilsonnenschutz standhalten, wurden Windkanaltests durchgeführt.

Algarve® & Skye®

Algarve und Skye mit den Abmessungen 4000 × 4000 mm wurden bis 120 km/h (12 Bft) getestet. Dabei wurde festgestellt, dass die Lamellen bei Windgeschwindigkeiten > 50 km/h (7 Bft) geschlossen werden müssen und bei geschlossenen Lamellen bis 120 km/h keine Probleme auftreten.

Garantie bis 120 km/h mit Lamellen in geschlossenem Zustand.

Camargue®

Camargue mit den Abmessungen 4000 × 4000 mm wurde bis 160 km/h (12 Bft) getestet. Dabei wurde festgestellt, dass die Lamellen bei Wind-

geschwindigkeiten > 50 km/h (7 Bft) geschlossen werden müssen und bei geschlossenen Lamellen bis 160 km/h keine Probleme auftreten.

Garantie bis 160 km/h mit Lamellen in geschlossenem Zustand.

Integrierter Fixscreen®

Der integrierte Fixscreen weist bis zu 60 km/h (7 Bft) keine Probleme auf. Das Sonnenschutz Tuch muss bei Windgeschwindigkeiten > 30 km/h hochgezogen sein. Garantie bis 60 km/h in geschlossenem Zustand.

Lapure®

Die Lapure kann bei Windgeschwindigkeiten bis 50 km/h bedient werden. Das Sonnenschutz Tuch muss bei Windgeschwindigkeiten > 100 km/h eingezogen sein. Garantie bis 100 km/h mit vollständig ausgerolltem Sonnenschutz Tuch.

	Garantie mit geschlossenem Dach/Screen bis	Garantie mit geöffnetem Dach/Screen bedienen bis
Camargue	160 km/h 12 Beaufort	50 km/h 7 Beaufort
Algarve en Algarve Canvas Skye	120 km/h 11 Beaufort	50 km/h 7 Beaufort
Lapure	100 km/h 10 Beaufort	50 km/h 7 Beaufort
Integrierter Fixscreen	60 km/h 7 Beaufort	30 km/h 5 Beaufort

MATERIAL

Aluminium

Struktur und Lamellen werden aus stranggepressten Aluminiumprofilen (Qualität EN AW 6063 T66) hergestellt. Leicht und dennoch stabil, rostet nicht, hält den extremsten Wetterbedingungen stand und ist äußerst pflegeleicht. Darüber hinaus ist Aluminium auch eine umweltbewusste Entscheidung, denn Aluminium hat sich durch seine 100%-ige und endlose Recyclingfähigkeit einen Ruf als „grünes“ Metall erworben.

Die Profile sind mit einer langlebigen Pulverbeschichtung versehen (Seaside Quality A). Bei intensiver Nutzung wählen Sie eine fein strukturierte Pulverbeschichtung, die kratzfest ist.

Um die Reinigung der Dachlamellen zu erleichtern, wählen Sie einen glatten Lack.

Screentücher

Je nach Anwendungsgebiet werden folgende Materialien verwendet:

Glasfasertuch Sergé, Natté, Privacy

Glasfasertücher werden aus PVC-beschichteten Glasfasern gewebt und sind in vielen Farben erhältlich. Ein Glasfasertuch ist formbeständig, unempfindlich gegen Feuchtigkeit und Wärme, verrottungsfest und farbecht. Glasfasertücher garantieren eine gute Sicht nach außen. Die Glasfasertücher sind auch mit einem Kristallband erhältlich, das einen kristallklaren Durchblick gewährleistet.

Verwendet in Fixscreen, Loggiascreen Canvas und Linarte Canvas (mit Ausnahme von Privacy).

Polyester-Acryltuch Mixtrim

Besonders zeitgemäße Möglichkeit für Loggiascreen Canvas. Ein Tuch mit einer Ausstrahlung und einer Haptik, die auf dem Markt einzigartig sind. Garantiert einen hervorragenden Sichtkomfort, filtert die Blendung des Sonnenlichts, ohne das Licht zu blockieren. Ausgezeichnete Witterungsbeständigkeit, geruchlos, antibakteriell und schimmelresistent.

Soltis Proof W96 & SWK Top Waterproof

Das Lapure-Screendach ist mit einem wasserdichten und lichtdurchlässigen Sonnenschutz-Polyestertuch ausgestattet, das auf beiden Seiten mit einer UV-beständigen und wasserdichten Imprägnierung beschichtet ist.

Glasfasertuch

Glasfasertuch aus gewebten Glasfaserfäden mit PVC-Beschichtung, geeignet für straffes Spannen.

Loggiawood

Renson verwendet stets nachhaltiges Holz von bester Qualität. Holz ist ein natürliches und lebendiges Material. Wenn Sie sich für natürliche Materialien entscheiden, akzeptieren Sie auch die spezifischen Eigenschaften von Holz:

- jeder Baum, und damit jedes Brett und jede Holzlatte, ist einzigartig und hat ein anderes Aussehen, es können Asteinschlüsse sichtbar sein
- kleine Hobelstrukturen sind Bestandteil des Produktionsprozesses
- Temperatur- und Feuchtigkeitsschwankungen können innere Spannungen verursachen, die zu Rissbildung führen können; das Holz wird mit der Zeit rauer
- das Holz vergraut unter dem Einfluss von Witterungsschwankungen
- Farbunterschiede sind nicht ausgeschlossen

Dies wird deutlich anhand der folgenden Fotos:



Verfärbung



Rauheit



Ansteinschlüsse



Hobelstrukturen

Loggiawood in Western Red Cedar (Zedernholz)

Renson verwendet stets Holz von bester Qualität, aber im Freien muss sich das Holz fortwährend an Feuchtigkeits- und Temperaturschwankungen anpassen.

Loggiawood Privacy-Elemente, die sich oft im Schatten befinden und deren Lamellen über längere Zeit geschlossen bleiben, können Feuchtigkeitsflecken entwickeln. Diese Flecken können durch regelmäßiges Öffnen und Drehen der Lamellen um 180° verhindert werden. Dies gewährleistet eine natürliche Luftzirkulation um die Lamellen.

Loggiawood in Thermo-ES

Thermo-ES ist thermisch modifiziertes Eschenholz. Durch die thermische Behandlung lebt es nicht mehr und ist stabiler als Zedernholz und die Latten sind gerader. Im Neuzustand weist es einen noch dunkleren Braunton als Zedernholz auf, vergraut aber mit der Zeit gleichmäßiger als Zedernholz.

Wie behandelt man Holz?

Bei der Lieferung sind die Holzlamellen unbehandelt und bedürfen keiner besonderen Pflege. Wenn sie Sonnenlicht und Regen ausgesetzt sind, beginnen sie langsam zu vergrauen.

Wenn eine natürliche Vergrauung nicht gewünscht ist, können Sie das Holz mit einem Holzschutzmittel vorbehandeln (z. B. Rubio Monocoat-Öl oder Duthoo). Diese Behandlung sollten Sie einmal im Jahr wiederholen.

Vergrautes Holz können Sie auffrischen mit z. B. Rubio Monocoat Holzreiniger für den Außenbereich.

Zedernholz und Thermo-ES benötigen nur wenig Pflege. Wir empfehlen, Schmutz mit speziellen Produkten oder mit einer harten Bürste und klarem Wasser zu entfernen. Verwenden Sie niemals einen Hochdruckreiniger, damit beschädigen Sie das Holz.

Feuchtigkeitsflecken trocknen normalerweise mit der Zeit aus und verschwinden. Falls erforderlich, können sie mit Novakleen entfernt werden.

Glas

Selbstverständlich sind die Scheiben der Glasschiebewand mit gehärtetem Sicherheitsglas ausgestattet. Stärke 10 mm, erhältlich in klarer oder matter Ausführung.

Vorhangstoffe

Polyestergewebe mit wetterfester Beschichtung Wasser- und schmutzabweisend, schimmelresistent Farbfest 8/8.

SONSTIGE TOOLS

Mehr erfahren? Besuchen Sie bitte das Profiportal auf unserer Website (renson.net), auf dem auch die folgenden Tools zur Verfügung stehen.

- Technische Zeichnungen
- Schulungsunterlagen
- Installationshandbuch
- Gebrauchsanleitung
- [Digitales Fotobuch & soziale Medien](#)
- ...

